



## Eredeti használati utasítás

### Kézi raklapemelő

HPT-20  
HPT-25  
HPT-30



0053 0054 0055 0056 0057

50988046039 HU - 12/2021 - 07

first in intralogistics



## A gyártó címe és kapcsolatfelvételi adatai ▷

STILL GmbH  
Berzeliusstraße 10  
22113 Hamburg, Németország  
Tel. +49 (0) 40 7339-0  
Fax: +49 (0) 40 7339-1622  
Email: [info@still.de](mailto:info@still.de)  
Weboldal: <http://www.still.de>



## Az ipari targoncát üzemeltető vállalatra vonatkozó szabályok

Ezen használati útmutatókon túl az ipari targoncákat üzemeltető vállalatok számára további gyakorlati útmutató elérhető.

Az útmutató az ipari targoncák kezelésére vonatkozó információt tartalmaz:

- Az egyes alkalmazási területekhez megfelelő típusú ipari targoncák kiválasztásáról szóló információ
- Az ipari targoncák biztonságos használatának előfeltételei
- Az ipari targoncák működtetésére vonatkozó információk
- A szállítással, kezdeti beüzemeléssel és tárolással kapcsolatos információk

## Internetcím és QR-kód ▷

Bármikor elérheti az információkat a <https://m.still.de/vdma> cím böngészőbe történő be-  
másolásával vagy a QR-kód beolvasásával.





## 1 Előszó

<b>Az ipari targonca</b> .....	2
Általános információk .....	2
Megfeleléségi jelölés .....	2
EK/EU-megfeleléségi nyilatkozat .....	3
UK Declaration of Conformity .....	4
<b>A dokumentációval kapcsolatos információk</b> .....	5
Dokumentáció érvényessége .....	5
A kézikönyv kiadásának dátuma és időszerűsége .....	6
Szerzői jog és védjegyekre vonatkozó jog .....	6
Alkalmazott szimbólumok magyarázata .....	6
Szokványos ábrázolás .....	7
<b>Környezeti vonatkozások</b> .....	8
Csomagolás .....	8
Összetevők selejtezése a javítási munkálatok során .....	8

## 2 Bevezetés

<b>Szabályos használat</b> .....	10
Tiltott használat .....	11
Használat helye .....	12
Fennmaradó veszélyek és járulékos kockázatok .....	13
Az alkalmazottakat érintő veszélyforrások .....	15
Speciális alkalmazási kockázatok az ipari targonca használata során .....	16

## 3 Biztonság

<b>Felelős személy fogalmának meghatározása</b> .....	18
Üzemeltető .....	18
Szakértő .....	18
Gépkezelő .....	19
<b>Biztonságos működés alapelvei</b> .....	20
Átalakítás és átszerelés .....	20
Nem eredeti alkatrészekre vonatkozó figyelmeztetés .....	20
Biztonsági rendszerek károsodása, meghibásodása és helytelen használata .....	20

<b>Biztonsági ellenőrzések</b> .....	21
Az ipari targonca rendszeres átvizsgálásának elvégzése .....	21
<b>Hajtóközegek/üzemeltetési anyagok kezelésére vonatkozó biztonsági előírások</b> . . .	22
Használható fogyóeszközök .....	22
Olajok .....	22
Hidraulikafolyadék .....	23
Fogyóeszközök kezelése .....	24
<b>4 Áttekintések</b>	
<b>Általános nézet</b> .....	28
<b>Áttekintés</b> .....	29
<b>Adattábla</b> .....	30
<b>5 Működtetés</b>	
<b>Üzembe helyezés előtti ellenőrzések és teendők</b> .....	32
Szemrevételezés .....	32
A kormánykar felszerelése .....	33
<b>Üzembe helyezés</b> .....	35
Kormányzás .....	35
<b>Emelés</b> .....	36
Emelőrendszer .....	36
Emelőrendszer vezérlői .....	36
<b>Fékek</b> .....	38
Az ipari targonca befékezése .....	38
Vészleállítás .....	38
Rögzítőfék (speciális tartozék) .....	39
<b>Teher kezelése</b> .....	40
Rakományok kezelésével kapcsolatos biztonsági előírások .....	40
A rakomány felemelése előtt .....	40
Rakományegységek felemelése .....	41
Teher felemelése .....	41
Raklapok szállítása .....	41
Kormányzás felvonóban .....	42
Rakodóhídra hajtás .....	42
<b>Hűtőházakban történő használat</b> .....	43
Hűtőházakban történő használat .....	43
<b>Működtetés speciális helyzetekben</b> .....	44
Szállítás .....	44

<b>Üzemen kívül helyezés</b> .....	45
Az ipari targonca biztonságos rögzítése .....	45
<b>Tisztítás</b> .....	46
Az ipari targonca tisztítása .....	46
Tisztítás után .....	46
<b>6 Karbantartás</b>	
<b>Általános karbantartási információk</b> .....	48
Szakképzettség .....	48
Karbantartási és ellenőrzési időközök .....	49
Alkatrészek és kopásnak kitétt alkatrészek rendelése .....	50
Karbantartási adattáblázat .....	51
<b>Karbantartással kapcsolatos biztonsági előírások</b> .....	52
Általános információk .....	52
<b>Karbantartási előkészületek</b> .....	53
Emelés .....	53
<b>Az üzembesz állapot fenntartása</b> .....	54
A görgők karbantartása .....	54
Az emelőrendszer karbantartása .....	56
A leengedő berendezés beállítása .....	57
<b>6 hónap használatot követő karbantartás</b> .....	59
Egyéb elvégzendő munkák .....	59
Villák ellenőrzése .....	59
A hidraulikaolaj szintjének, valamint a hidraulikarendszer szivárgásmentességének ellenőrzése .....	59
<b>7 Műszaki adatok</b>	
<b>A HPT 25/HPT 25 GA/HPT 25 ST/HPT 30 mérete</b> .....	64
<b>A HPT 20 FL mérete</b> .....	66
<b>Műszaki adatlap</b> .....	67





1

---

# Előszó

## Az ipari targonca

### Az ipari targonca

#### Általános információk

A jelen kezelői utasításokban ismertetett ipari targoncák előállítására vonatkozó szabványoknak és biztonsági előírásoknak megfelelően történt. Az ipari targoncák a legkorszerűbb technológiájával vannak felszerelve. Ezután már csak biztonságos kezelésre és rendszeres karbantartásra van szükség.

A jelen kezelői utasítások tartalmazzák az ehhez szükséges valamennyi információt. Az ipari targonca üzembe helyezése előtt olvassa el a dokumentumot, és tartsa szem előtt az abban található információkat. Ezzel megelőzheti a baleseteket és biztosíthatja a garancia érvényességét.

#### Megfelelőségi jelölés

A gyártó a megfelelőségi jelölés segítségével dokumentálja, hogy az ipari targonca a forgalomba hozatal időpontjában megfelel a vonatkozó irányelveknek:

- CE: az Európai Unióban (EU)
- UKCA: az Egyesült Királyságban (UK)
- EAC: az Eurázsiai Gazdasági Unióban

A megfelelőségi jelölés az adattáblán található. Az EU és az Egyesült Királyság piacaira megfelelőségi nyilatkozatot állítanak ki.

Az ipari targonca szerkezeti állapotát érintő nem jóváhagyott változtatások illetve kiegészítések veszélyeztethetik a rendszer biztonságát, és ezzel érvényteleníthetik a megfelelőségi nyilatkozatot.



## EK/EU-megfelelőségi nyilatkozat

---



### EK/EU-megfelelőségi nyilatkozat

STILL GmbH  
Berzeliusstraße 10  
22113 Hamburg, Németország

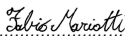
Kijelentjük, hogy a gép  
Anyagmozgatógép típus                      Kézi raklapemelő  
Típus    HPT 25, HPT 30, HPT 25 GA, HPT 25 ST, HPT 20 FL  
Gyáriszám    HLI0680000 – HLI0980000  
meggyezik a 2006/42/EK számú gép-irányelvek utolsó érvényes változatával.

Ezt a megfelelőségi nyilatkozatot a gyártó kizárólagos felelőssége mellett adják ki.

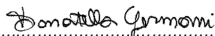
A műszaki dokumentáció összeállítására jogosult személy a nevezett irányelveknek megfelelően:

Név    Paolo Campinoti  
Cím    Loc. Il Piano – 53031 Casole d'Elsa (SI) – ITALY

Hamburg, 2021/12/15

  
.....

Fabio Mariotti  
Termékfejlesztési vezető

  
.....

Donatella Germani  
Minőségbiztosítási vezető

## UK Declaration of Conformity

---



### UK Declaration of Conformity

STILL GmbH  
Berzeliusstraße 10  
D-22113 Hamburg

We declare herewith that the machine

Industrial truck type	Hand pallet truck
Model	HPT 25, HPT 30, HPT 25 GA, HPT 25 ST, HPT 20 FL
Serial No.	HLI0680000 – HLI0980000

conforms to Supply of Machinery Safety Regulations 2008, 2008 No. 1597.

This Declaration of Conformity is issued under the sole responsibility of the manufacturer.

Person authorised to compile the technical file in accordance with the named regulations.

Name	Terry Dudley (GB)
Address	Unit 4 Tunstall Arrow, James Brindley Way Stoke on Trent, ST6 5GF – England

Hamburg, 15.12. 2021

*Fabio Mariotti*

Fabio Mariotti  
Manager Product Development

*Donatella Germani*

Donatella Germani  
Manager Quality

## A dokumentációval kapcsolatos információk

### Dokumentáció érvényessége

A kezelői utasítások az ipari targonca biztonságos működtetéséhez és megfelelő karbantartásához szükséges feladatokat tartalmazzák, a nyomdába kerülés időpontjában forgalomban lévő összes változatra vonatkozóan. Az ügyféligények alapján készített, speciális kivitelű targoncák jellemzőit külön kezelői utasítás tartalmazza. Felmerülő kérdéseivel forduljon a szervizközpont munkatársaihoz.

Adja meg a névtáblán szereplő gyártási számot és gyártási évet ⇒ Fejezet "Adattábla", Oldal 30 az erre a célra szolgáló helyen:

**Gyártási sz.** .....

**Gyártás éve**.....

Műszaki jellegű kérdések esetén kérjük, adja meg a fenti számokat.

A kezelői utasításokat az adott targoncához mellékelik. A gépkönyvet a gépkezelő és az üzemeltető számára bármikor elérhető helyen kell tárolni.

Ha a kezelői utasítás elvész, az üzemeltetőnek haladéktalanul be kell szereznie egy új példányt a gyártótól.

A kezelői utasítás pótalkatrészként megrendelhető a STILL szervizközpontból.

A berendezés kezeléséért és karbantartásáért felelős személyeknek tisztában kell lenniük az ebben a dokumentumban foglaltakkal.

Az üzemeltetőnek (lásd erről: ⇒ Fejezet "Fel-elős személy fogalmának meghatározása", Oldal 18 ) gondoskodnia kell arról, hogy valamennyi felhasználó kézhez kapja, elolvassa a dokumentumot, és tisztában legyen az abban foglaltakkal.

Köszönjük, hogy elolvasta a jelen kezelői utasítást, és betartja az abban foglaltakat. Ha további kérdései vagy fejlesztési célú javaslatai vannak, illetve ha hibát fedezett fel, kérjük, forduljon a hivatalos szervizközpontoz.

## A dokumentációval kapcsolatos információk

### A kézikönyv kiadásának dátuma és időszerűsége

A kézikönyv kiadásának dátuma a címlapon található.

A STILL folyamatosan dolgozik az ipari tárgoncák továbbfejlesztésén. A jelen kezelői utasításban foglaltak módosulhatnak; a dokumentumban található információkra és/vagy ábrázolásokra alapozott követeléseket / panaszokat ezért nem áll módunkban figyelembe venni.

Ha műszaki segítségre van szüksége ipari tárgoncájával kapcsolatban, forduljon a hivatalos szervizközpont munkatársaihoz.

Üzleti partner

STILL GmbH

Berzeliusstr. 10

22113 Hamburg

### Szerzői jog és védjegyekre vonatkozó jog

Jelen utasításokat - és azok kivonatát -, kizárólag a gyártó kifejezett, írásos hozzájárulásával szabad sokszorosítani, lefordítani, illetve harmadik fél rendelkezésére bocsátani.

### Alkalmazott szimbólumok magyarázata

#### VESZÉLY

Olyan eljárásokat jelöl, amelyek esetében a halálos balesetek megelőzése érdekében szigorúan be kell tartani az előírásokat.

#### VIGYÁZAT

Olyan eljárásokat jelöl, amelyek esetében a sérülések megelőzése érdekében szigorúan be kell tartani az előírásokat.

**▲ FIGYELEM**

Olyan eljárásokat jelöl, amelyek esetében az anyagkár és/vagy megsemmisülés megelőzése érdekében szigorúan be kell tartani az előírásokat.

**i MEGJEGYZÉS**

*Speciális figyelmet igénykő műszaki követelmények esetén.*

**☠ KÖRNYEZETVÉDELMI UTALÁS**

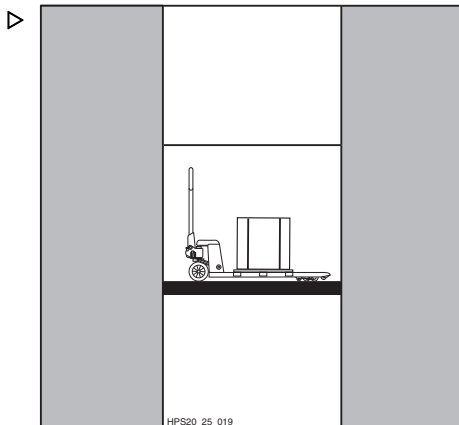
*A környezet károsodásának megelőzése érdekében.*

**Szokványos ábrázolás**

A jelen dokumentáció bizonyos funkciók vagy (általában egymást követő) műveletek sorrendjét mutatja be. Az eljárásokat az ipari targonca sematikus ábrái illusztrálják.

**i MEGJEGYZÉS**

*A sematikus ábrák nem az itt dokumentált ipari targonca valós szerkezetét ábrázolják. Az ábrák csak az eljárások tisztázására szolgálnak.*



## Környezeti vonatkozások

# Környezeti vonatkozások

## Csomagolás

Az ipari targonca szállításakor néhány alkatrész be van csomagolva; ez biztosítja az alkatrészek védelmét. Az üzemben helyezés előtt el kell távolítani a csomagolást.



### KÖRNYEZETVÉDELMI UTALÁS

*Az ipari targonca leszállítását követően a csomagolóanyagot az előírásoknak megfelelően hulladéktárolóban kell elhelyezni.*

## Összetevők selejtezése a javítási munkálatok során

Javítási munkálatok során szükségessé válhat az összetevők cseréje. Ezt követően a lecserélt összetevőket le kell selejtezni.

Az ipari targonca különböző anyagokból készül. Ezen anyagok mindegyikét a regionális és nemzeti szintű rendszabályok szerint kell

- selejtezni,
- kezelni,
- illetve újrahasznosítani.



### KÖRNYEZETVÉDELMI UTALÁS

*A selejtezésnél érdemes együttműködni a helyi hulladékkezelő vállalattal.*



2

---

## Bevezetés

## Szabályos használat

### Szabályos használat

A kezelői utasításokban leírt ipari targonca raklapra helyezett rakomány megemelésére és szállítására alkalmas, lásd: ⇒ Fejezet "Rakományok kezelésével kapcsolatos biztonsági előírások", Oldal 40 .

Az ipari targonca kizárólag a jelen kezelői utasításban meghatározott és ismertetett célra használható.

Ha a targoncát az itt leírtaktól eltérő célra is fel kívánja használni, a kockázat elkerülése érdekében előbb kérje a gyártó, illetve szükség esetén az illetékes szabályozó hatóságok jóváhagyását.

Az emelhető teher maximális súlya (névleges kapacitás) az adattáblán szerepel; ezt nem szabad túllépni.

Az ipari targoncát csak a használatra kijelölt helyen használja, lásd: ⇒ Fejezet "Használat helye", Oldal 12 .

## Tiltott használat

A nem megfelelő használatból eredő kockázattért a targonca üzemeltetője vagy a gépkezelő, nem pedig a gyártó viseli a felelősséget (lásd még: → Fejezet "Felelős személy fogalmának meghatározása", Oldal 18 ).

### FIGYELEM

A targoncát tilos a jelen kezelői utasításokban meghatározottól eltérő célokra használni.

- Az ipari targoncát tilos tűz- és robbanásveszélyes, korrodáló hatású illetve kivételesen poros területeken használni.
- Az instabilan rögzített, helytelenül felrakott rakomány vagy folyadék szállítása veszélyes, ezért tilos.
- Az ipari targoncát csak a terhelhetőségi határig szabad használni.
- Az élelmiszerek nem érhetnek közvetlenül az ipari targoncához.
- Az ipari targonca nem használható emelőként illetve karként.
- A targoncával tilos a személyszállítás; nem használható robogó helyett.
- Az ipari targoncát tilos lejtőn használni.
- Az ipari targonca nem használható homályos megvilágítású helyen.
- Az ipari targoncát nem szabad a kormánykar jobbra fordításával leállítani.
- Az ipari targoncát nem szabad kilengő rakomány szállítására használni.
- Az ipari targoncát tilos használni, ha váratlan elmozdulás veszélye áll fenn.

## Használat helye

### Használat helye

Az ipari targonca csak épületekben használható.

Az ipari targonca alkalmazási területeire nézve be kell tartani a vonatkozó jogszabályokat (a talaj jellemzői, világítás stb.).

A talaj terhelhetőségének megfelelőnek kell lennie (beton, aszfaltozott), a felülete pedig legyen sík és sima.

A haladási útvonalaknak, munkaterületeknek és átjárószélességeknek meg kell felelniük a kezelői utasításokban foglaltaknak.

Az ipari targonca alkalmas beltéri használatra a trópusoktól az északi égőig (hőmérsékleti tartomány: ⇒ Fejezet "Műszaki adatlap", Oldal 67 ). Az ipari targonca nem alkalmas nagyon párák környezetben való használatra.

Az üzemeltetőnek (lásd: ⇒ Fejezet "Felelős személy fogalmának meghatározása", Oldal 18 ) gondoskodnia kell az aktuális alkalmazásnak megfelelő tűzvédelemről az ipari targonca környezetében. Ha nem biztos a pontos teendőkből, forduljon az illetékes hatóságokhoz.

## Fennmaradó veszélyek és járulékos kockázatok

Az ipari targonca használata során a gondos, a szabványoknak, illetve előírásoknak megfelelő munkavégzés ellenére sem küszöbölhetők ki teljesen a kockázatok.

Az ipari targonca és az összes rendszerösszetevő megfelel a jelenleg érvényben lévő biztonsági követelményeknek. Ennek ellenére akadnak olyan járulékos kockázatok, amelyek még az ipari targonca rendeltetésszerű célra való használata és az összes előírás betartása esetén sem zárhatók ki.

A járulékos kockázatok még az ipari targonca szűkebb veszélyzónáján kívüli területeken sem küszöbölhetők ki. Azoknak a személyeknek, akik az ipari targonca körül ezen a területen tartózkodnak, fokozott éberséget kell tanúsítaniuk, hogy hibás működés, előre nem látott események, meghibásodás stb. esetén képek legyenek azonnal reagálni.

### VIGYÁZAT

Az ipari targoncák közelében tartózkodó személyeket tájékoztatni kell az ipari targonca használatából fakadó kockázatokról.

Ezenkívül felhívjuk figyelmét a jelen kezelői utasításban szereplő biztonsági előírásokra.

A lehetséges kockázatok:

- A csövek és a tartályok stb. szivárgása, repedése miatti szivárgás.
- Elesés, elbotlás az ipari targonca mozgatásakor, pl. ha szivárgás történt.
- Az ipari targonca stabilitását a legújabb szabványok szerint vizsgálták be. Ezek a szabványok csak a kezelési szabályoknak megfelelő, rendeltetésszerű használat során felmerülő statikus és dinamikus billentőerőket veszik figyelembe. Extrém esetben nem zárható ki a nem megfelelő használatból, illetve a helytelen üzemeltetésből fakadó kockázat, melynek hatására túlzott billentés következik be.
- A rakomány leengedésekor a közelben állók lába beszorulhat a rakomány alá.
- Beszorulás lehetősége a rakomány, az ipari targonca és a környező tárgyak közé.

## Fennmaradó veszélyek és járulékos kockázatok

- Elcsúszás vagy elesés révén bekövetkező balesetveszély a rakományszállítás során.
- Instabillá válás csúszkáló, instabil teher szállításakor stb.
- Emberi hiba - a biztonsági előírások be nem tartása.
- Kijavítatlan kár által okozott kockázat.
- Nem megfelelő karbantartás vagy el nem végzett vizsgálat okozta kockázat.
- Nem megfelelő fogyóeszköz használatából adódó kockázat.
- Túl hosszú vizsgálati időközök okozta veszély.

A gyártó nem felelős az ipari targonca által okozott balesetekért, ha az üzemeltető szándékosan vagy gondatlanságból nem tartotta be a megfelelő utasításokat.

## Az alkalmazottakat érintő veszélyforrások

A munkahelyi biztonságra vonatkozó németországi előírások (BetRSichVO) és a német munkavédelmi törvény (ArbSchG) alapján az üzemeltetőnek (lásd: "Felelős személy meghatározása") meg kell állapítania és értékelnie a targonca használata során felmerülő veszélyeket, és ezzel kapcsolatban meg kell határozni az alkalmazottakat érintő foglalkozás-egészségügyi és biztonsági intézkedéseket (munkahelyi biztonságra vonatkozó előírások). Az üzemeltetőnek ennek megfelelő kezelési utasításokat kell kidolgoznia (ArbSchG, 6. §), és azokat a gépkezelő rendelkezésére kell bocsátania. Ki kell jelölnie egy felelős személyt. Be kell tartani az adott országban érvényes szabályozást.

Az ipari targonca szerkezeti felépítése és felszereltsége megfelel a 2006/42/EK gépészeti irányelv előírásainak, és CE-jelöléssel rendelkezik. Ezek az elemek tehát nem képezik a kockázat-megítélés részét. Az egyéb, CE-jelöléssel ellátott szerelések ugyanúgy nem képezik a kockázat-megítélés részét. Az üzemeltetőnek úgy kell kiválasztania az ipari targonca típusát és felszereltségét, hogy az megfeleljen a helyi előírásoknak.

A vizsgálat eredményét dokumentálni kell (ArbSchG, 6. §). Az ipari targoncák többféle hasonló kockázati fokozatú üzemeltetési feltétele esetén ezek kockázatelemzése összevonható.

Az ipari targoncák használatának körülményei a legtöbb üzemben nagyban hasonlóak, így a kockázatok egyetlen áttekintésben is összefoglalhatók. Be kell tartani az adott munkáltató felelősségbiztosítójának vonatkozó ajánlásait.

Speciális alkalmazási kockázatok az ipari targonca használata során

## Speciális alkalmazási kockázatok az ipari targonca használata során

Ha a targoncát a normál használatától eltérő célra alkalmazzák vagy ha a gépkezelő nem biztos abban, hogy megfelelően képes működtetni a targoncát és elkerülni a balesetveszélyt, kérje a gyártó vagy az illetékes hatóság jóváhagyását.



**3**

---

**Biztonság**

## Felelős személy fogalmának meghatározása

# Felelős személy fogalmának meghatározása

## Üzemeltető

Az üzemeltető az a természetes vagy jogi személy, aki/amely az ipari targoncát üzemelteti, illetve akinek/amelynek felhatalmazásával az ipari targoncát használják.

Az üzemeltetőnek gondoskodnia kell arról, hogy az ipari targoncát csak a meghatározott célokra, a jelen gépkönyv és karbantartási utasítás biztonsági előírásainak megfelelően használják.

Az üzemeltetőnek gondoskodnia kell arról, hogy minden gépkezelő elolvassa és értse a biztonsággal kapcsolatos tudnivalókat.

Az üzemeltető felelős a rendszeres biztonsági ellenőrzések ütemezéséért és maradéktalan végrehajtásáért.

Érdemes betartani az adott országra vonatkozó teljesítményjellemzőket.

## Szakértő

Szakértő alatt a gyártó szerelőjét értjük, illetve olyan személyt, aki megfelel a lenti követelményeknek:

- Befejezett szakképzés és bizonyított szakmai kompetencia. Szakképzettséget igazoló bizonyítvány vagy hasonló dokumentum.
- Szakmai tapasztalat, mely szerint a szakértő – bizonyíthatóan – gyakorlati jártasságot szerzett targoncákkal kapcsolatban. A jártasság megszerzése során egy sor „tünetel” megismerkedett, melyek ellenőrzések elvégzését követelik meg például kockázatértékelések vagy napi átvizsgálások alkalmával.
- Az adott ipari targoncára vonatkozó szakismeret és későbbi továbbképzésben való részvétel szükséges. A szakértőnek tapasztalattal kell rendelkeznie az adott teszt vagy hasonló kivitelezésében. Továbbá a szakértőnek ismernie kell az adott ipari targonca és az adott kockázatértékelés viszonylatában született legújabb technológiai fejlesztések eredményeit.

## Gépkezelő

Az ipari targoncát csak olyan személy működtetheti, aki megfelelő felkészítésben részesült a kezelőszervekről és a targonca működtetéséről, és az üzemeltető előtt bizonyította képességét a targonca biztonságos működtetésére.

A felelős kezelő nem bocsáthatja az ipari targoncát illetéktelen személyek rendelkezésére.

### A gépkezelő jogai, kötelességei és a viselkedésére vonatkozó rendszabályok

A gépkezelőt tájékoztatni kell jogairól és kötelességeiről.

A gépkezelőnek biztosítani kell a neki járó jogokat.

A gépkezelőnek az alkalmazási körülményeknek, az adott feladatnak és az emelendő tehernek megfelelő védőfelszerelést kell viselnie (védőruha, védőlábbeli, védősisak, védőszemüveg, védőkesztyű). Biztonsági szempontból mindig védőlábbelit kell viselni.

A gépkezelőnek ismernie kell a kezelői utasításokat (a dokumentum mindig legyen kéznél).

A gépkezelő kötelessége:

- Elolvasni és megérteni a kezelői utasításokat
- Jártasságot szerezni az ipari targonca biztonságos működtetésében
- fizikai és pszichikai képesség birtokában lenni az ipari targonca biztonságos vezetéséhez.

### **⚠ VESZÉLY**

**Drog, alkohol vagy az egyéni reakcióidőt befolyásoló gyógyszerek fogyasztása korlátozza az ipari targonca vezetésére való képességet.**

Az említett anyagok befolyása alatt álló személy semmilyen munkát sem végezhet az ipari targoncán, illetve az ipari targoncával.

## Biztonságos működés alapelvei

# Biztonságos működés alapelvei

## Átalakítás és átszerelés



### MEGJEGYZÉS

*Az átalakítás és az átszerelés tilos.*

## Nem eredeti alkatrészekre vonatkozó figyelmeztetés

Az eredeti alkatrészeket, szereléseket és tartozékokat külön ehhez az ipari targoncához tervezték. Felhívjuk a felhasználó figyelmét arra, hogy a más vállalatok által forgalmazott alkatrészeket, szereléseket és tartozékokat nem vizsgáltuk be és nem engedélyeztük használatukat.

### FIGYELEM

Éppen ezért az ilyen termékek beszerelése és/vagy használata negatívan befolyásolhatja az ipari targonca alapfunkcióit, ezáltal csökkenti az aktív és/vagy passzív vezetésbiztonságot.

Az említett alkatrészek beszerelése előtt ezért ajánlott a gyártóval, és szükség szerint az illetékes hatóságokkal egyeztetni. A gyártó a nem eredeti alkatrészek és tartozékok jóváhagyás nélküli használatából fakadó károkért nem vállal felelősséget.

## Biztonsági rendszerek károsodása, meghibásodása és helytelen használata

A gépkezelőnek kötelessége haladéktalanul jelenteni feletteseinek az ipari targonca sérülését vagy egyéb meghibásodását.

A működésképtelen ipari targonca a javításig nem használható.

Ne szerelje le és ne kapcsolja le a biztonsági rendszereket.

A fix beállítások csak a gyártó jóváhagyásával módosíthatók.

## Biztonsági ellenőrzések

### Az ipari targonca rendszeres átvizsgálásának elvégzése

#### Időközönkénti és rendkívüli eseményeket követő biztonsági ellenőrzések

Az üzemeltetőnek gondoskodnia kell arról, hogy az ipari targoncát évente legalább egy alkalommal vagy az alábbi rendkívüli eseményeket követően egy szakképzett személy átvizsgálja.

Az átvizsgálás részeként sort kell keríteni az ipari targonca műszaki állapotának teljes körű ellenőrzésére, különös tekintettel a baleseti biztonságra. Ezen felül át kell vizsgálni a targoncát esetleges sérülések után kutatva, amelyeket a nem megfelelő használat okozhatott. Vizsgálati jegyzőkönyvet kell vezetni. Az átvizsgálás eredményeit legalább a soron következő két ellenőrzés idejére meg kell őrizni.

Az átvizsgálás dátuma az ipari targoncára ragasztott matricán látható.

- Egyeztessen a hivatalos szervizközponttal az ipari targonca rendszeres átvizsgálásáról.
- Tartsa be a FEM 4.004 szabvány ipari targoncák vizsgálatára vonatkozó irányelveit.

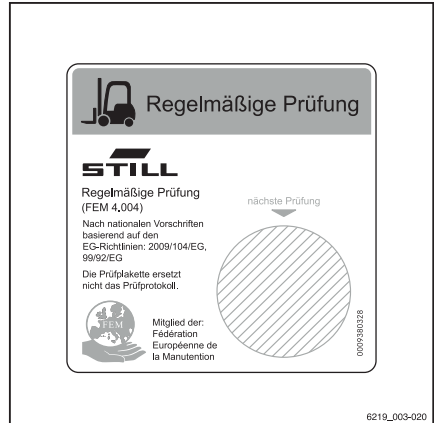
A hibák azonnali elhárítása a gép üzemeltetőjének felelőssége.

- Értesítse a hivatalos szervizközpontot.



#### MEGJEGYZÉS

*Ezenkívül az adott ország használatra vonatkozó előírásait mindig be kell tartani.*



## Hajtóközegek/üzemeltetési anyagok kezelésére vonatkozó biztonsági előírások

### Használható fogyóeszközök

#### VIGYÁZAT

A fogyóeszközök veszélyesek lehetnek.

Tartsa be a biztonsági előírásokat az ilyen anyagok kezelése során.

A működtetéshez szükséges, engedélyezett fogyóeszközöket a karbantartási adattáblázat tartalmazza (lásd: ⇒ Fejezet "Karbantartási adattáblázat", Oldal 51 ).

### Olajok



#### VESZÉLY

##### Az olajok tűzveszélyesek!

- Tartsa be a törvény által előírt szabályozásokat.
- Akadályozza meg, hogy az olajok közvetlenül a forró motorrészekkel érintkezzenek.
- Tilos a dohányzás, szikraképződés és nyílt láng használata!



#### VESZÉLY

##### Az olajok mérgezőek!

- Kerülje a vele való érintkezést.
- A gőzök vagy füst belélegzése esetén haladéktalanul menjen friss levegőre.
- Ha szembe kerül, bő vízzel öblítse ki (legalább 10 percen keresztül), majd keresse fel szemorvosát.
- Ha lenyeli, ne erőltesse a hányást. Haladéktalanul forduljon orvoshoz.



### ⚠ VIGYÁZAT

A hosszantartó intenzív bőrkontaktus a bőr kiszáradását eredményezheti és bőrirritációt okozhat!

- Kerülje a vele való érintkezést.
- Viseljen védőkesztyűt.
- Miután olajjal érintkezett, mossa le a bőrét szappanos vízzel, majd használjon bőrápolót.
- Az átázott ruházatot és cipőt haladéktalanul cserélje le.

### ⚠ VIGYÁZAT

Kiömlött olaj esetén csúszásveszély áll fenn, főként, ha az olaj vízzel keveredik!

- A kiömlött olajat haladéktalanul itassa föl olajmegkötő anyaggal, és a rendelkezéseknek megfelelően ártalmatlanítsa.



### KÖRNYEZETVÉDELMI UTALÁS

*Az olaj a vizek szennyeződését eredményezi!*

- *Az olajat mindig olyan tartályban tárolja, amely megfelel a vonatkozó előírásoknak.*
- *Kerülje az olaj szétröccsentését.*
- *A kiömlött olajat haladéktalanul itassa föl olajmegkötő anyaggal, és a rendelkezéseknek megfelelően ártalmatlanítsa.*
- *A használt olajat az előírásoknak megfelelően ártalmatlanítsa*

## Hidraulikafolyadék



### ⚠ VIGYÁZAT

A hidraulikafolyadékok egészségre veszélyesek és működés közben nyomás alatt vannak.

- Ügyeljen arra, hogy a folyadékok ne fröccsenjenek ki!
- Tartsa be a törvény által előírt szabályozásokat.
- Ne engedje, hogy a folyadékok közvetlenül a forró motorrészekkel érintkezzenek.

## Hajtóközegek/üzemeltetési anyagok kezelésére vonatkozó biztonsági előírások



### ⚠ VIGYÁZAT

A hidraulikafolyadékok egészségre veszélyesek és működés közben nyomás alatt vannak.

- Ne engedje, hogy a folyadékok bőrrel érintkezzenek.
- Kerülje a permet belélegzését.
- A nyomás alatt álló folyadékok bőrbé hatolása különösen veszélyes abban az esetben, ha azok a hidraulikus rendszer szivárgása miatt nagy nyomással szabadulnak föl. Ilyen jellegű sérülés esetén haladéktalanul forduljon orvoshoz.
- A sérülések elkerülése érdekében viseljen munkavédelmi felszerelést (pl. védőkesztyűt) és használjon bőrvédő és -ápoló szereket.



### KÖRNYEZETVÉDELMI UTALÁS

*A hidraulikafolyadék a vizek szennyeződését eredményezi.*

- *A hidraulikafolyadékot tárolja a rendelkezéseknek megfelelő tartályokban*
- *Kerülje el a kiömlését*
- *A kiömlött hidraulikafolyadékot haladéktalanul itassa föl olajmegkötő anyaggal, és a rendelkezéseknek megfelelően ártalmatlanítsa*
- *A használt hidraulikafolyadékot az előírásoknak megfelelően ártalmatlanítsa*

## Fogyóeszközök kezelése



### KÖRNYEZETVÉDELMI UTALÁS

- *Gondoskodni kell a javítás, karbantartás és tisztítás során keletkező anyagoknak az adott országban érvényes előírások szerint történő összegyűjtéséről és ártalmatlanításáról. A munkát csak az arra kijelölt helyen szabad elvégezni. Ügyelni kell arra, hogy a környezet csak a lehető legkisebb mértékben szennyeződjön.*
- *A kifolyt folyadékokat, pl. hidraulikaolajat vagy sebességváltó-olajat itassa fel olajmegkötő szerrel.*



## Hajtóközegek/üzemeltetési anyagok kezelésére vonatkozó biztonsági előírások

- Azonnal semlegesítse a kifolyt akkumulátorsavat.
- A fáradt olaj ártalmatlanításakor mindig tartsa be az adott országban érvényes rendelkezéseket.



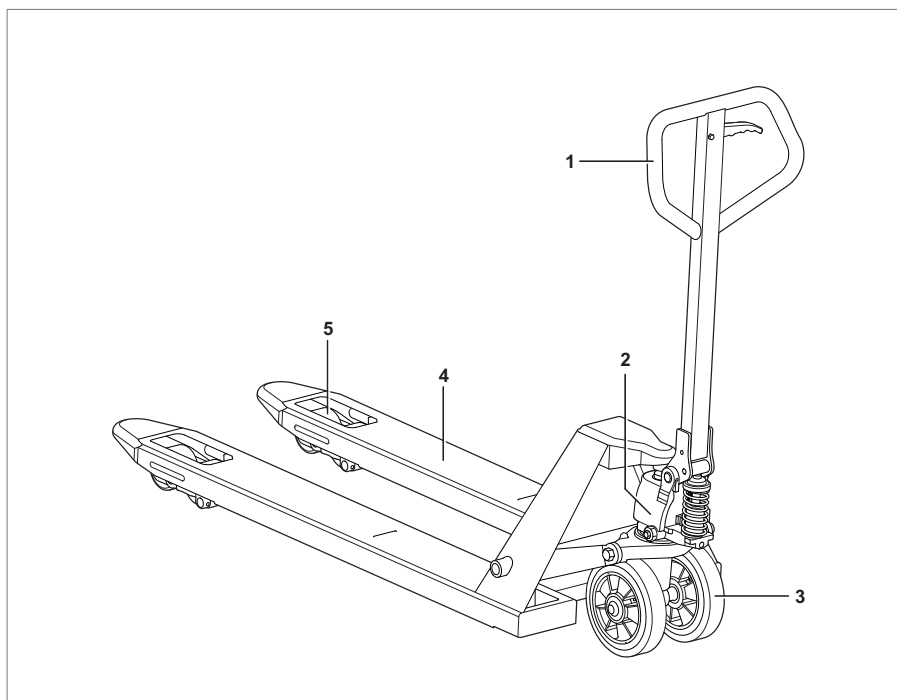
4

---

## Áttekintések

## Általános nézet

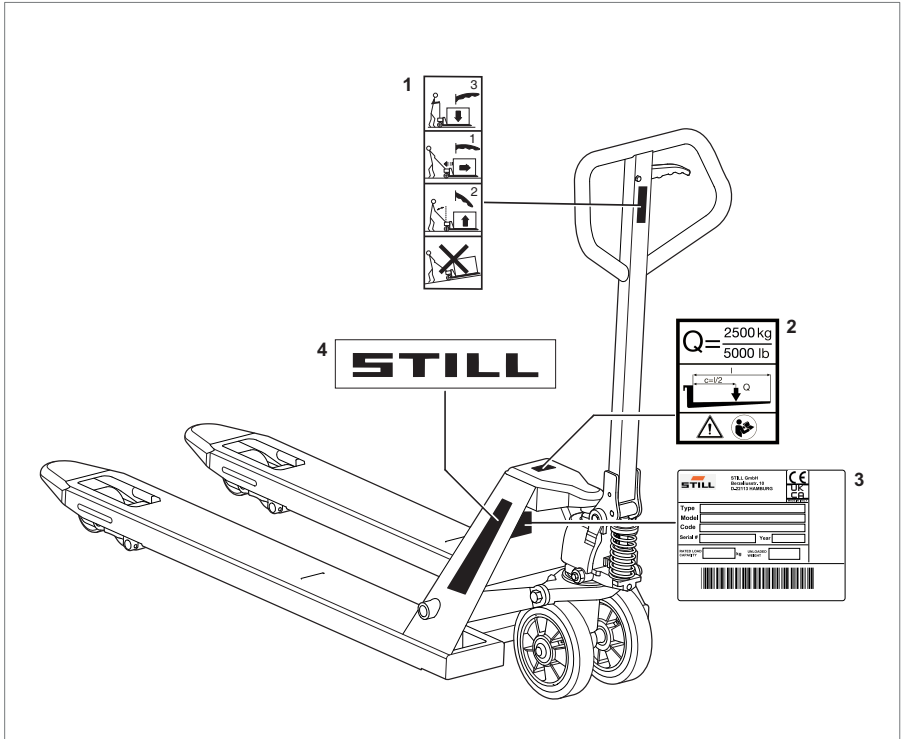
## Általános nézet



- 1 Kormánykar
- 2 Hidraulikaszivattyú
- 3 Kormányzógörgők

- 4 Villák
- 5 Tehergörgők

## Áttekintés



- 1 Információs matrica: Teher leengedése/  
Teher szállítása/Teher felemelése/Emelke-  
dőre felhajtani tilos
- 2 Matricaadatok: Terhelési kapacitás/Teher  
súlypontja/Vigyázat - olvassa el a használati  
utasításokat

- 3 Adattábla
- 4 Gyártó által elhelyezett feliratok

## Adattábla

## Adattábla

Az ipari targonca az adattáblán található információk alapján azonosítható.



The diagram shows a rectangular label with the following fields and callouts:

- 7**: Points to the **STILL** logo.
- 8**: Points to the manufacturer address: **STILL GmbH, Burgstr. 10, D-21113 HAMBURG**.
- 9**: Points to the **CE** mark and **UK CA** mark.
- 1**: Points to the **CE** mark.
- 2**: Points to the **Type** field.
- 3**: Points to the **Model** field.
- 4**: Points to the **Code** field.
- 5**: Points to the **Serial #** field.
- 6**: Points to the **Year** field.
- 6**: Points to the **RATED LOAD CAPACITY** and **UNLOADED WEIGHT** fields.

At the bottom of the label is a barcode.

- 1 CE-jelölés
- 2 Típus
- 3 Modell
- 4 A gyártó kódja
- 5 Gyártás éve
- 6 Önsúly
- 7 Gyártó
- 8 Gyártási szám
- 9 Névleges kapacitás

5

---

**Működtetés**

## Üzembe helyezés előtti ellenőrzések és teendők

# Üzembe helyezés előtti ellenőrzések és teendők

## Szemrevételezés

### VIGYÁZAT

A targonca megrongálódása vagy egyéb hibája balesetet okozhat.

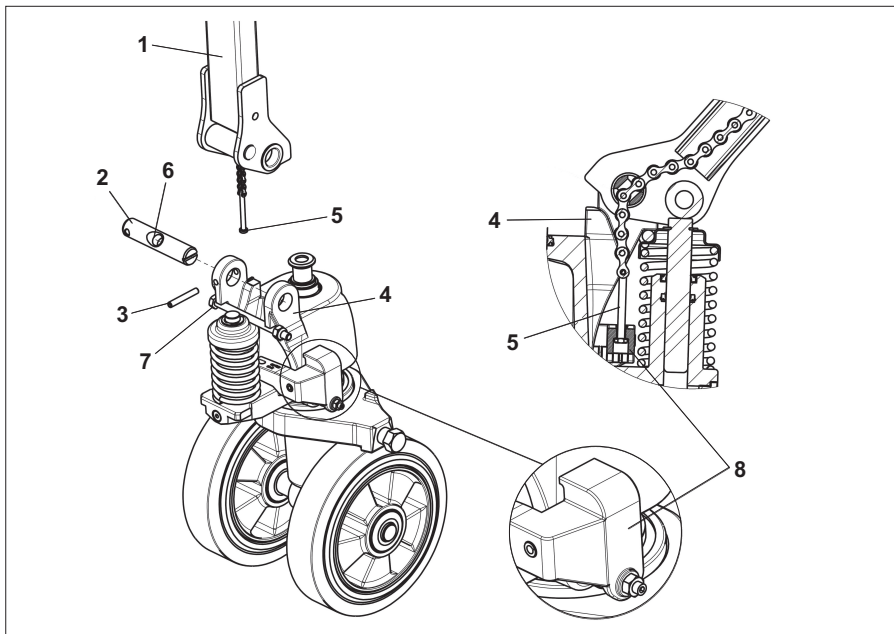
Ha a következő vizsgálatok alkalmával sérülést vagy egyéb meghibásodást észlel az ipari targoncán, ne használja mindaddig, amíg ki nem javították a hibát. Ne szerelje le és ne kapcsolja le a biztonsági rendszereket és vezérlőszerveket. Ne módosítsa az előre meghatározott beállítási értékeket.

Üzembe helyezés előtt győződjön meg arról, hogy a targonca üzembiztos-e:

- Az emelővillán és az emelőtartozékokon nem lehetnek látható sérülésnyomok (pl. deformálódás, repedés, látható kopás).
- Ellenőrizze az ipari targonca alatti területet, hogy nincs-e szivárgásra utaló jel.
- Ellenőrizze, hogy az információs matricák rendelkezésre állnak-e és olvashatók. A sérült vagy hiányzó matricákat ki kell cserélni a címkézési pontok áttekintése alapján, lásd: ⇒ Fejezet "Áttekintés", Oldal 29 .
- Ellenőrizze a hidraulikarendszer látható részein az esetleges sérüléseket és szivárgást. A sérült összetevőket ki kell cserélni.
- Szemrevételezéssel ellenőrizze a kerekek és görgők kopását és sérülését, valamint megfelelő rögzítését.
- A meghibásodásokat jelentse felettesének.



## A kormánykar felszerelése



### MEGJEGYZÉS

*Ha az ipari targoncára a kiszállításkor nincs felszerelve a kormánykar, az üzembe helyezés előtt fel kell szerelni azt.*

### ▲ FIGYELEM

Csak akkor távolítsa el a rögzítőcsapot (7), ha a kormánykart felszerelte a szivattyúegységre.

- Szerelje fel a kormánykart (1) a szivattyúegységre (4) a csavarral (2) és a csatlakozóval (3) (mellékelve). A kormánykar pozicionálásakor vezesse át a láncot (5) a csavar furatán (6).
- Fordítsa el kissé a kormánykart, és távolítsa el a kormányrugó rögzítőcsapját (7).
- Emelje addig a leengedőkart (8), amíg a lánc vége rá nem akasztható a

## Üzembe helyezés előtti ellenőrzések és teendők

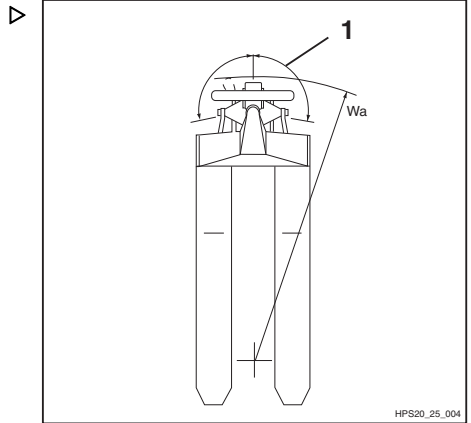
leengedőkarra. Teljesen illessze be a lánc végén lévő csapot a leengedőkaron lévő tartóelembe, az ábrán látható módon.

## Üzembe helyezés

### Kormányzás

Az ipari targoncát a kormánykar jelzett szögbe döntésével lehet elfordítani (1).

A kormányzár maximális működtetése esetén az ipari targonca a legkisebb fordulási szögben ( $W_a$ ) fordítható meg, lásd: ⇒ Fejezet "Műszaki adatlap", Oldal 67 .



## Emelés

## Emelés

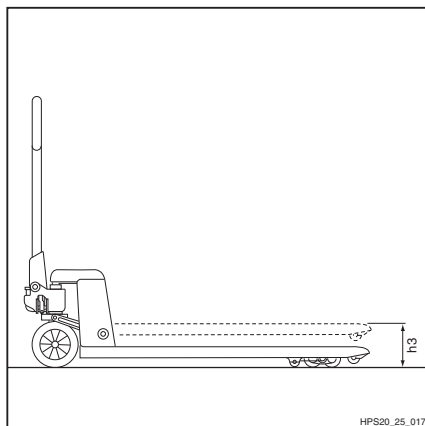
## Emelőrendszer

Erre az ipari targoncára a következő emelőrendszer van felszerelve:

## Első emelő

A villa pumpáló mozdulattal emelhető fel a max. magasságra (h3), lásd: ⇒ Fejezet "Műszaki adatlap", Oldal 67 .

Ha az ipari targoncán van gyorsemelő funkció, a kb. 200 kg-nál kisebb súlyú rakományok gyorsan is felemelhetők.



## Emelőrendszer vezérlői

**▲ VESZÉLY**
**Életveszély!**

Ne lépjen be a megemelt villák alatti területre.

Soha ne lépje túl az adattáblán feltüntetett névleges kapacitást. Ellenkező esetben nem garantálható a targonca stabilitása.

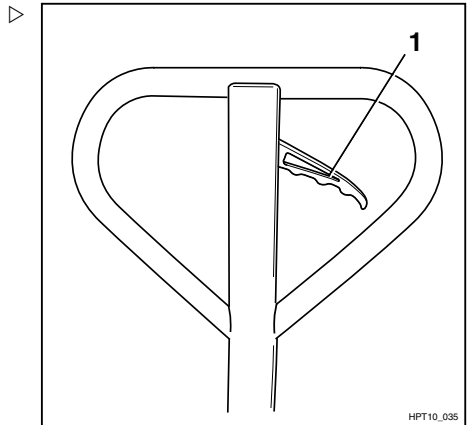
**▲ VESZÉLY**
**Balesetveszély!**

Tilos a villákra felállni. Személyeket ne emeljen föl a targoncával.

### Villák felemelése

- Tolja előre az "emelés/leengedés" kezelőkarját (1).
- Végezzen pumpáló mozdulatot a kormánykarral.

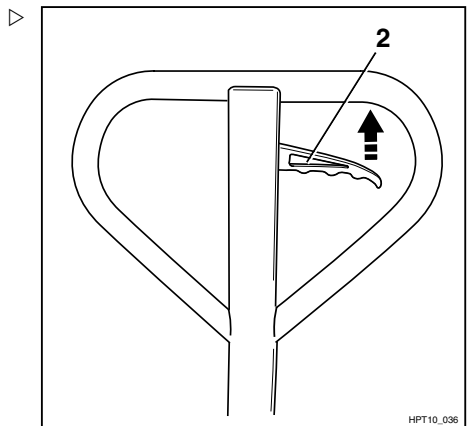
A villák fel vannak emelve.



### A villák leengedése

- Húzza felfelé az "emelés/leengedés" kezelőkarját (2).

A villák le vannak engedve.



## Fékek

## Fékek

## Az ipari targonca befékezése

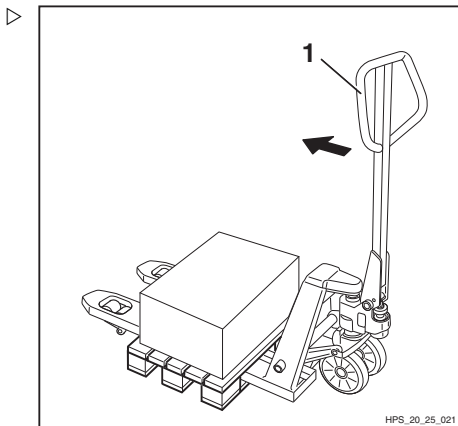
Az ipari targonca befékezése rakománnyal vagy anélkül a következőképpen történik:

- Mozdítsa el a kormánykart (1) a menetiránnyal ellentétesen, és izomerővel csökkentse az ipari targonca sebességét.

**⚠ VIGYÁZAT**

Ütközésveszély!

Ha túl erőteljesen fékez, a rakomány előrecsúszhat, és sérülést okozhat az útjába kerülő személynek.



HPS\_20\_25\_021

## Vészleállítás

Ha az ipari targonca rakományt szállít és túl nagy sebességre gyorsul fel, lehetőség van vészleállításra.

**⚠ FIGYELEM**

Borulásveszély!

A szállítási sebességet a talajviszonyoknak megfelelően kell megválasztani. A nehéz rakományt lassan és óvatosan szállítsa.

- Húzza felfelé a kormánykaros jármű kezelőkarját (1).

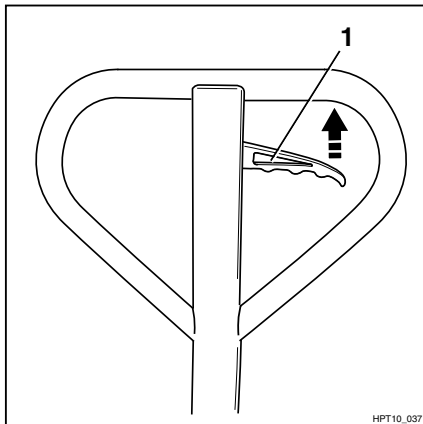
A raklap befékezett állapotban leereszkedik a talajra.

- A megszokott módon fékezze be az ipari targoncát, lásd: → Fejezet "Az ipari targonca befékezése", Oldal 38 .

### ⚠ VIGYÁZAT

#### Sérülésveszély

Nagy sebességgel történő haladáskor a rakomány előrecsúszhat, és sérülést okozhat az útjába kerülő személynek. Az ipari targonca akkor is továbbgördülhet, ha a rakományt befékezték.



## Rögzítőfék (speciális tartozék)

Az ipari targonca rögzítőfékkel is felszerelhető (speciális tartozék). Ez kizárólag az ipari targonca biztonságos rögzítését szolgálja, üzemi fékként nem használható.

### A rögzítőfék működtetése

- Húzza a rögzítőkart (2) és a kezelőkart egyszerre (1) alsó helyzetből (A) felső helyzetbe (B).

- Engedje ki újra a rögzítőkart (2).

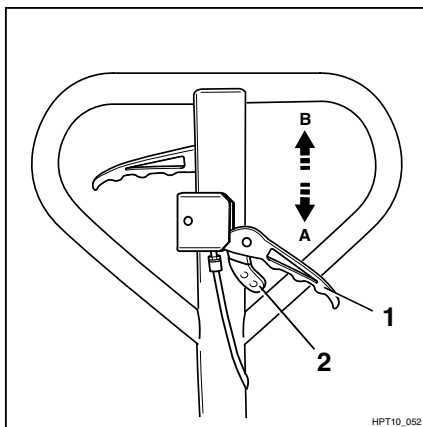
A rögzítőfék ekkor működésbe lép.

### A rögzítőfék kioldása

- Húzza a rögzítőkart (2) és a kezelőkart egyszerre (1) felső helyzetből (B) alsó helyzetbe (A).

- Engedje ki újra a rögzítőkart (2).

A rögzítőfék ekkor kiold.



## Téher kezelése

## Téher kezelése

## Rakományok kezelésével kapcsolatos biztonsági előírások

A következő fejezetekben a rakomány kezelésére vonatkozó biztonsági előírásokról olvashat.

**▲ VESZÉLY**

**Életveszély!**

Ne lépjen be a megemelt villák alatti területre.

Soha ne lépje túl az adattáblán feltüntetett névleges kapacitást. Ellenkező esetben nem garantálható a targonca stabilitása.

**▲ VESZÉLY**

**Balesetveszély!**

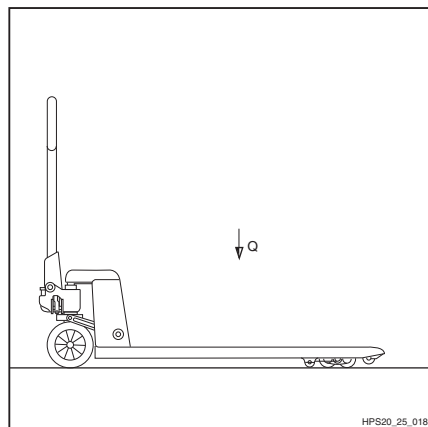
Tilos a villákra felállni. Személyeket ne emeljen föl a targoncával.

Ne kapaszkodjon vagy mászon fel az ipari targonca mozgó alkatrészeire.

## A rakomány felemelése előtt

## Emelőkapacitás

Tilos túllépni az adott ipari targoncához meghatározott emelőkapacitást (Q), lásd: ⇒ Fejezet "Műszaki adatlap", Oldal 67 .



HPS20\_25\_018



## Rakományegységek felemelése

A rakomány megfelelő megtámasztásához biztosítani kell, hogy az emelővilla olyan mélyen becsússzon a rakomány alá, amennyire csak lehet.

Ha lehetséges, a rakománynak a villa hátsó részére kell nehezednie.

A rakomány nem nyúlhat túlságosan túl a villavégeken.

A rakományt lehetőség szerint az emelővillák középvonalához minél közelebb kell megemelni és szállítani.

## Teher felemelése

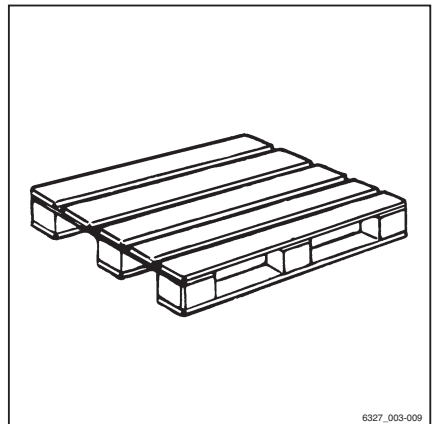
- Csak olyan raklapot helyezzen az árukészletbe, amelynek maximális mérete nem több mint 1000 x 1200 mm. Sérült rakodóberendezés és helytelenül összeállított rakományegység nem használható.
- A rakományt úgy helyezze a teherhordó illetve úgy rögzítse azon, hogy ne tudjon elmozdulni vagy leesni.
- A rakományegységeket úgy helyezze el az árukészletben, hogy a kiálló részek ne szűkítsék le a meghatározott átjárószélességet.

## Raklapok szállítása

A rakományegységeket (pl. raklapokat) általában egyesével kell szállítani. Akkor szabad egyszerre több rakományegységet szállítani,

- ha a munkafelügyelő így rendelkezik, és
- ha az megfelel a műszaki követelményeknek.

A gépkezelőnek gondoskodnia kell a rakományegység megfelelő állapotáról. Csak biztonságosan és körültekintően elhelyezett rakományegység szállítható.



6327\_003-009

## Teher kezelése

## Kormányzás felvonóban

Ennél az ipari targoncánál a gépkezelő csak olyan liftet használhat, amelynek megfelelő a terhelhetősége, illetve amelynek használatához a gépkezelő az üzemeltetőtől (lásd: ⇒ Fejezet "Felelős személy fogalmának meghatározása", Oldal 18 ) engedélyt kapott.

- Hajtson az ipari targoncával a liftbe úgy, hogy a rakomány előre nézzen; ne érintse meg a liftakna falát.
- Biztonságosan rögzítse az ipari targoncát a liftben, lásd: ⇒ Fejezet "Az ipari targonca biztonságos rögzítése", Oldal 45 ezzel megakadályozza a rakomány és az ipari targonca véletlen elmozdulását.

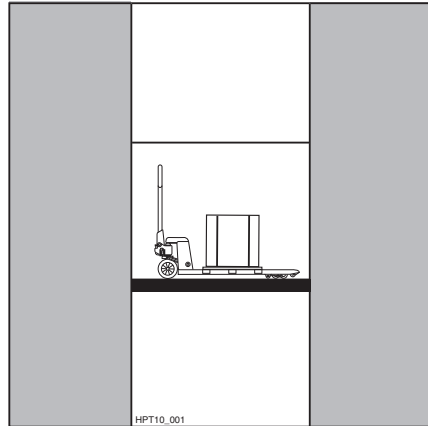
Az akna falától legalább 100 mm távolságot kell tartani.

**▲ VESZÉLY**
**Balesetveszély!**

- Az ipari targoncát kísérő személyek csak azt követően szállhatnak be a liftbe, hogy a targoncát rögzítették, a megérkezést követően pedig elsőként kell elhagyniuk a liftet.

Az ipari targonca maximális tömege (saját tömeg maximális rakománysúllyal, lásd:

⇒ Fejezet "Műszaki adatlap", Oldal 67 .

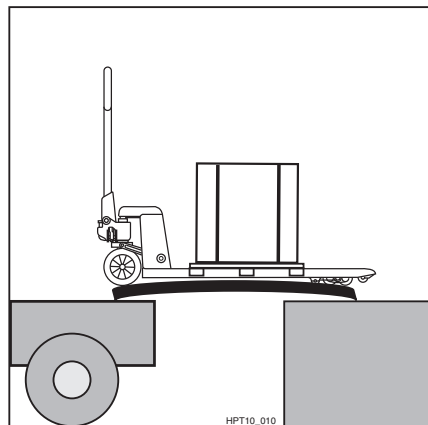


## Rakodóhídra hajtás

**▲ VESZÉLY**
**Balesetveszély!**

- Mielőtt áthajtana a rakodóhídon, ellenőrizze, hogy az megfelelően rögzítve van-e és megfelelő-e a teherhordó képessége (teherautó, híd stb.).
- Rakodóhidakon lassan és óvatosan vezessen.
- Győződjön meg arról, hogy a teherautó, melyre fel kíván hajtani, rögzítve van-e elmozdulás ellen, és elbírja-e az ipari targonca rakományát.

A teherautó és az ipari targonca kezelőjének meg kell állapodnia az indulás idejében.



## Hűtőházakban történő használat

### Hűtőházakban történő használat

Az ipari targonca hűtőraktárban történő használatra is alkalmas, lásd a hőmérsékleti tartományt → Fejezet "Műszaki adatlap", Oldal 67 .

#### FIGYELEM

A hideg beltéri és a meleg kültéri hőmérséklet közötti váltás kondenzvíz-képződést eredményezhet. A víz megfagyhat a hűtőházba való visszatéréskor, és blokkolhatja a targonca mozgó alkatrészeit.

Mindkét típusú használat esetén külön figyelmet kell fordítani az eltérő hőmérsékleten történő használat időtartamára.

Az ipari targoncának a hűtőraktárban való használat előtt száraznak kell lennie.

#### VIGYÁZAT

Sérülésveszély!

Ha a kondenzvíz megfagy a hűtőházban, ne próbálja meg kézzel kiszabadítani a blokkolt alkatrészeket.

- Az ipari targoncát mindig a hűtőraktáron kívül parkolja le.

## Működtetés speciális helyzetekben

### Szállítás

Amikor felhajt az ipari targoncával a szállítóeszköze, ügyeljen a következőkre:

- A szállítóeszköz, a rámpák és a rakodóhidak terhelhetőségének/emelőkapacitásának meg kell haladnia az ipari targonca rakodási súlyát.
  - A kormánykar elfordításakor az ipari targonca lefordulhat a rakodóhídról. Ez az ipari targonca lezuhanását okozhatja.
- Biztonságosan rögzítse az ipari targoncát, lásd: ⇒ Fejezet "Az ipari targonca biztonságos rögzítése", Oldal 45 .

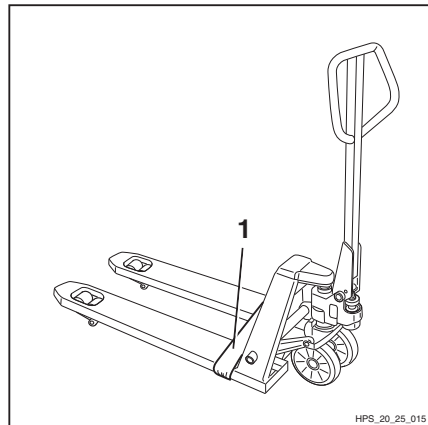
#### **▲ FIGYELEM**

Ha az ipari targoncát nem rögzítik elgördülés ellen, kár keletkezhet a rakományban illetve baleset történhet.

- Rögzítse lekötéssel az ipari targoncát.

### Lekötés

- Feszítőszíjakkal (1) rögzítse az ipari targoncát az elcsúszás és elgördülés ellen. ▷



HPS\_20\_25\_015

## Üzemen kívül helyezés

### Az ipari targonca biztonságos rögzítése

#### VIGYÁZAT

Tilos az ipari targoncával emelkedőn megállni.

Győződjön meg róla, hogy az ipari targonca nem tud véletlenül elgördülni.

Soha ne álljon olyan helyre a targoncával, ahol az veszélyforrást jelenthet a többi jármű számára.

- Engedje le teljesen a villákat.
- Működtesse a rögzítőféket (speciális tartozék), lásd: ⇒ Fejezet "Rögzítőfék (speciális tartozék)", Oldal 39 .

## Tisztítás

## Tisztítás

### Az ipari targonca tisztítása

**⚠ VIGYÁZAT**

Tűzveszély!

A targonca tisztításához tilos gyúlékony folyadékokat használni.

**⚠ FIGYELEM**

Ennek figyelmen kívül hagyása az összetevők sérülését okozhatja.

- Kövesse a gyártók tisztítószerre vonatkozó előírásait.
- A kenés előtt tisztítsa meg az olajbetöltő nyílásokat és környéküket, valamint a zsírzószemeket.

**MEGJEGYZÉS**

*Figyelem: minél gyakrabban tisztítja az ipari targoncát, annál gyakrabban kell elvégezni a szükséges kenést is.*

- Nedves ronggyal tisztítsa meg az ipari targonca minden alkatrészét.
- Semmi esetre se használjon közvetlen víz- vagy gőzsugarat.

### Tisztítás után

- Körültekintően tisztítsa meg a targoncát (pl. sűrített levegővel).
- Az ipari targoncát az előírásoknak megfelelően üzemelje be.

6

---

## Karbantartás

## Általános karbantartási információk

# Általános karbantartási információk

## Szakképzettség

Karbantartási munkákat kizárólag szakképzett és arra jogosult személyek végezhetnek. Az éves átvizsgálást szakembernek kell elvégeznie. A szakképzett személy által végzett átvizsgálásnak és értékelésnek minden működési és gazdasági körülménytől függetlenül kell történnie, kizárólag a biztonságot szem előtt tartva. A szakembernek elegendő ismerettel és tapasztalattal kell rendelkeznie az ipari targonca állapota és a védőfelszerelés hatékonysága bevett szakmai gyakorlat és az ipari targoncák vizsgálati elvei szerinti felméréséhez.

## Speciális szakképzettséget nem igénylő karbantartási munkák

Az egyszerű karbantartási műveleteket (pl. a hidraulikaolaj cseréjét) szakképzettség nélkül is el lehet végezni. Ehhez nincs szükség a fent jelzett szakismeretre. A további tudnivalókat lásd a kezelői utasításokban.

## Karbantartással kapcsolatos tudnivalók

Az ebben a részben olvasható információkat segítenek eldönteni, hogy mikor kell karbantartást végezni az ipari targoncán. Ügyeljen arra, hogy a karbantartást a karbantartás-áttekintő alapján végezze; erre mindenképpen szükség van az ipari targonca teljes rendelkezésre állása, teljesítménye és élettartama biztosításához, egyben előfeltétele a garanciára való jogosultságnak is.



## Karbantartási és ellenőrzési időközök

A karbantartást és átvizsgálást a hivatalos szervizközpont végezze az alábbi karbantartási gyakoriságoknak megfelelően.

### Karbantartás

Funkcionális gépcsoport	Karbantartási feladat	Fejezet
Alváz	Agörgők állapotának, felszerelésének és kopásának ellenőrzése	"A görgők karbantartása"
Teheremelő rendszer	Az első emelő működésének ellenőrzése	"Az emelőrendszer karbantartása"
	A leengedő berendezés beállítása	"A leengedő berendezés beállítása"
Azonosítási pontok	Az összes címke meglétének ellenőrzése	"Áttekintés"

### 6 hónap használatot követő karbantartás

Funkcionális gépcsoport	Karbantartási feladat	Fejezet
-	Az összes szükséges karbantartási munka elvégzése	
Teheremelő rendszer	Villák ellenőrzése	"A villák ellenőrzése"
Hidraulika	A hidraulikaolajszint és a hidraulikarendszer szivárgásának ellenőrzése	"A hidraulikaolaj-szint és a hidraulikus rendszer szivárgásának ellenőrzése"

## Általános karbantartási információk

### Alkatrészek és kopásnak kitett alkatrészek rendelése

Pótalkatrészek a STILL szervizközpontból igényelhetők és rendelhetők meg.

Kizárólag a gyártó utasításainak megfelelő pótalkatrészeket használjon. A nem jóváhagyott pótalkatrészek nem megfelelő minősége vagy nem megfelelő kiválasztása növeli a balesetveszélyt.

Nem engedélyezett alkatrészek használata esetén korlátlan felelősség terheli az alkalmazót károk vagy sérülések keletkezésekor.

## Karbantartási adattáblázat

Egység	Modell	Üzemeltetési anyagok	Előírások	Méret
Hidraulikus rendszer	Összes	Hidraulikaolaj	HVLP 46	Max. 0,3 l
Kormányzóörgők	HPT 20 FL		Nejlon	∅ 200 x 50 mm
	HPT 25 GA		Nejlon, fehér	∅ 200 x 50 mm
	HPT 25 ST		Nejlon, fehér	∅ 200 x 50 mm
	HPT 25/HPT 30		Nejlon, szürke/PUR	∅ 200 x 45 mm
	HPT 25/HPT 30		Alumínium/keménygumi	∅ 200 x 50 mm
	HPT 25/HPT 30		Alumínium/PUR	∅ 200 x 50 mm
	HPT 25/HPT 30		Nejlon, fehér	∅ 200 x 50 mm
Első rakodógörgők, szimpla	Kivéve HPT 20 FL		Nejlon, fehér	∅ 82 x 82 mm
Első rakodógörgők, dupla	HPT 20 FL		Nejlon	∅ 55 x 58 mm
	Kivéve HPT 20 FL		Nejlon, fehér	∅ 82 x 60 mm

## Karbantartással kapcsolatos biztonsági előírások

# Karbantartással kapcsolatos biztonsági előírások

## Általános információk

A karbantartási és javítási munkálatok során a balesetek megelőzése érdekében biztonsági óvintézkedéseket kell tenni, így például:

- meg kell előzni az ipari targonca akaratlan elmozdulását.
- Ügyelni kell arra, hogy a felemelt emelőtartozékokat ne eresszék le, amíg munkát végeznek alatta.

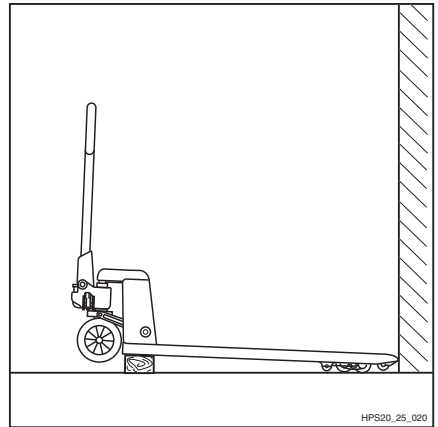
## Karbantartási előkészületek

### Emelés

Az ipari targoncát a karbantartási műveletekhez fel kell emelni. Győződjön meg róla, hogy az ipari targoncát csak egyenletes felületen emeli fel, és rögzíti az elgurulás és leesés ellen.

#### A targonca vázának megemelése

- Úgy állítsa az ipari targoncát, hogy a villa-  
végek a falhoz támaszkodjanak.
- Emelje fel az ipari targoncát úgy, hogy a kormányzógörgők ne érhék a talajt.
- Rögzítse az ipari targoncát.



## Az üzemkész állapot fenntartása

### Az üzemkész állapot fenntartása

#### A görgők karbantartása

A kormányzó- és a rakodógörgők csapágyfelületei nem sérülhetnek meg.

- Cserélje újra a megsérül vagy elkopott kormányzó- illetve rakodógörgőket, lásd:  
→ Fejezet "Műszaki adatlap", Oldal 67 .

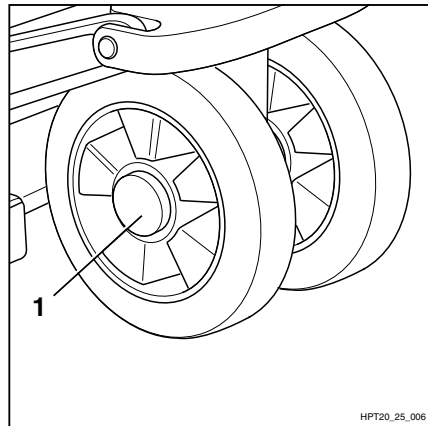
#### **▲ FIGYELEM**

A hibásan beállított kormányzó- illetve rakodógörgők stabilitási problémát okozhatnak.

Ezt a beállítást a szervizközpont munkatársainak kell elvégezniük.

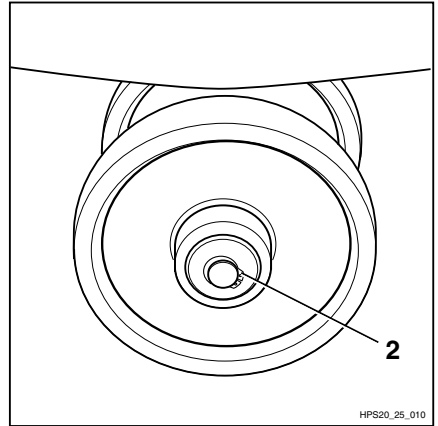
#### A kormányzógörgők felszerelésének ellenőrzése

- Szerelje le a burkolatot (1) mindkét oldalon ▷  
(csak HPT 25 ST).

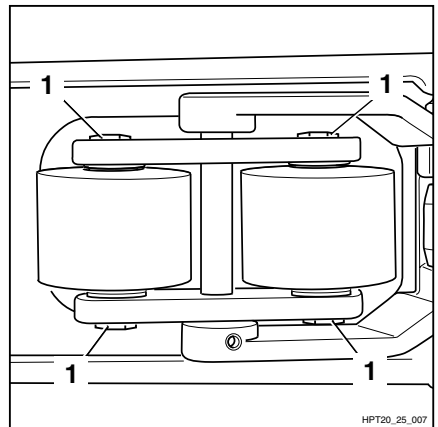


## Az üzemkész állapot fenntartása

- ▷ A kormányzógörgők mindkét oldalán ellenőrizze a Seeger-gyűrű (2) épségét és biztos elhelyezését; szükség esetén cserélje ki őket.
- Szerelje vissza a burkolatot (csak HPT 25 ST).

**A rakodógörgők felszerelésének ellenőrzése**

- ▷ Ellenőrizze, hogy a csavarok (1) megfelelően vannak-e rögzítve, és ha szükséges, szorítsa meg őket.

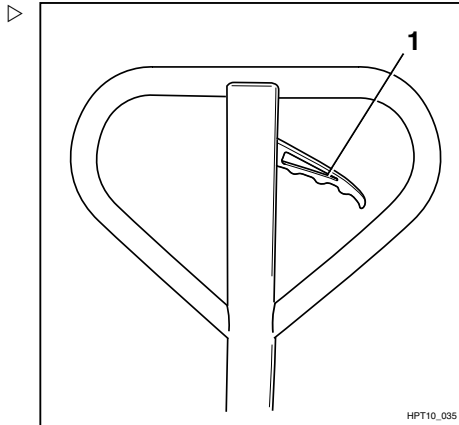


## Az üzemkész állapot fenntartása

## Az emelőrendszer karbantartása

Ellenőrizze az első emelő megfelelő működését:

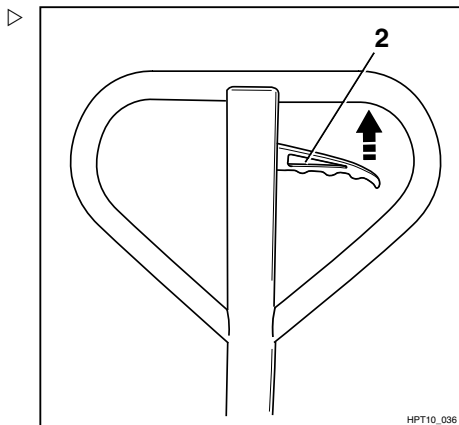
- Tolja lefelé a kezelőkart (1) és végezzen pumpáló mozdulatot a kormánykarral. Az első emelőnek erre akadózás nélkül maximális hosszára kell kinyúlnia.



- Húzza felfelé a kezelőkart (1). Az első emelőnek ismét akadózás nélkül ki kell nyúlnia.

Ha az első emelő nem nyúlik ki vagy közben elakad:

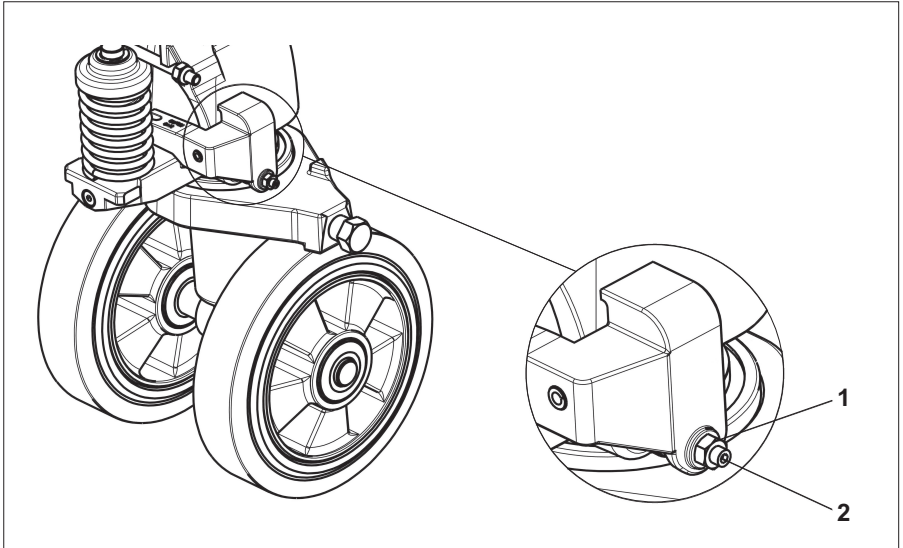
- Ellenőrizze a hidraulikaolaj szintjét
- Ellenőrizze az emelőhenger szivárgását.





## A leengedő berendezés beállítása

### Leengedő helyzet



- Parkolja le biztonságosan az ipari targoncát, lásd: ⇒ Fejezet "Az ipari targonca biztonságos rögzítése", Oldal 45 .
- Lazítsa meg a biztosítóanyát (1).
- Kissé emelje fel a villákat.
- Igazítsa be a karon lévő beállítócsavart (2) a leengedési műveletnek megfelelően.

## Az üzemkész állapot fenntartása

- Tolja a kezelőkart (3) üres helyzetbe.
- Végezzen pumpáló mozdulatot.

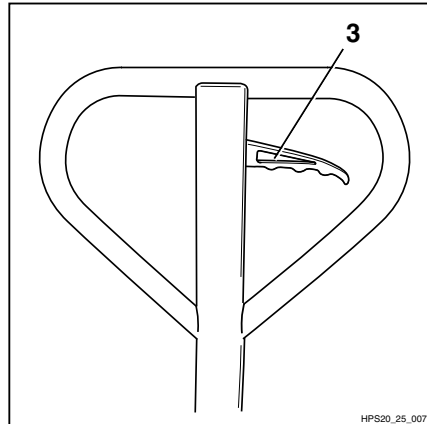
Erre a villák nem emelkedhetnek fel. Ha mégis felemelkednek, fordítsa a beállítócsavart (2) az óramutató járásával megegyező irányba, amíg a villák vissza nem állnak a helyükre.

### Üres helyzet

- Kissé emelje fel a villákat.
- Tolja a kezelőkart (3) üres helyzetbe.
- Ellenőrizze, hogy a villák leereszkednek-e üres helyzetbe.

Ha leereszkednek, tegye a következőt:

- Fordítsa a beállítócsavart (2) az óramutató járásával ellentétes irányba, amíg a villák vissza nem állnak a helyükre.



### Emelési helyzet

- Nyomja lefelé a kezelőkart (3).
- Végezzen pumpáló mozdulatot.

A villáknak fel kell emelkedniük. Ha nem így történik, tegye a következőt.

- Fordítsa el a beállítócsavart (2) az óramutató járásával ellentétes irányba, amíg a villák fel nem emelkednek a pumpáló mozdulat hatására.
- Húzza meg a biztosítóanyát (1).

## 6 hónap használatot követő karbantartás

### Egyéb elvégzendő munkák

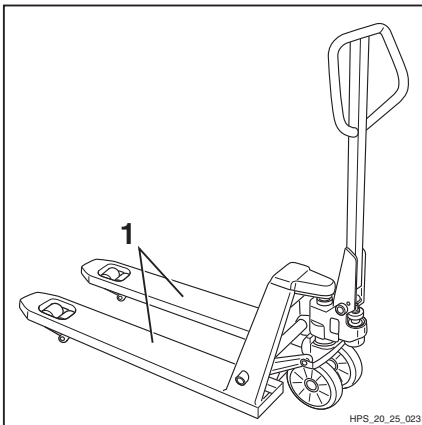
- Végezze el a gép üzemképességének fenntartásához szükséges feladatokat; erről lásd "A működőképesség megőrzése" c. fejezetben foglaltakat.

### Villák ellenőrzése

- Szemrevételezze a villákat (1) a látványos deformálódás és repedések szempontjából; szükség esetén javíttassa meg őket.

#### **▲ FIGYELEM**

- A váz javítását és cseréjét kizárólag a szervizközpont munkatársai végezhetik.



### A hidraulikaolaj szintjének, valamint a hidraulikarendszer szivárgásmentességének ellenőrzése

#### A hidraulikaszivattyú szivárgásmentességének ellenőrzése

- Ellenőrizze a hidraulikaszivattyú szivárgásmentességét.

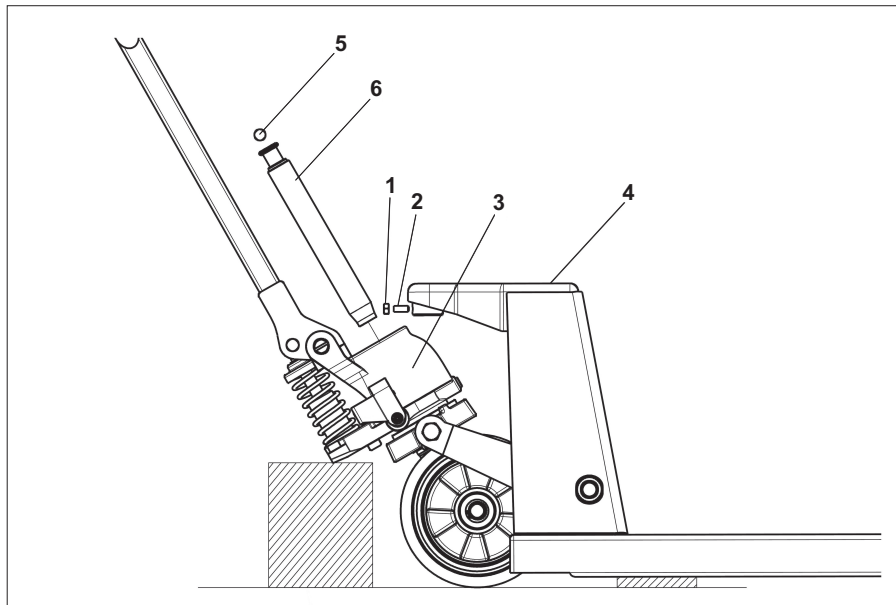
#### Az olajsint ellenőrzése

- Emelje a villát a maximális emelési magasságba.
- Mérje meg a maximális emelési magasságot (a talajtól a villa felső széléig).

## 6 hónap használatot követő karbantartás

Ha a maximális emelési magasság kevesebb mint 200 mm, a hidraulikaolaj szintje túl alacsony.

### Hidraulikaolaj feltöltése



Olajmennyiség	Előírások
0,25 l	HVLP 46

- Engedje le teljesen a villát.
- Távolítsa el az anyát (1) és a csavart (2), majd döntse ki hátrafelé a hidraulikaszivattyút (3) az alvázból (4).
- Távolítsa el a zárógolyót (5) és a dugattyúrudat (6), hogy hozzáférjen a hidraulikaszivattyú olajkamrájához.
- Ellenőrizze az olaj szintjét, és szükség szerint töltsen fel 0,25 literre.
- Működtesse a kormánykar "leengedésre" szolgáló kezelőkarját, és illessze a dugattyúrudat a hidraulikaszivattyúba. Helyezze vissza a zárógolyót a dugattyúrúdra.

## 6 hónap használatot követő karbantartás

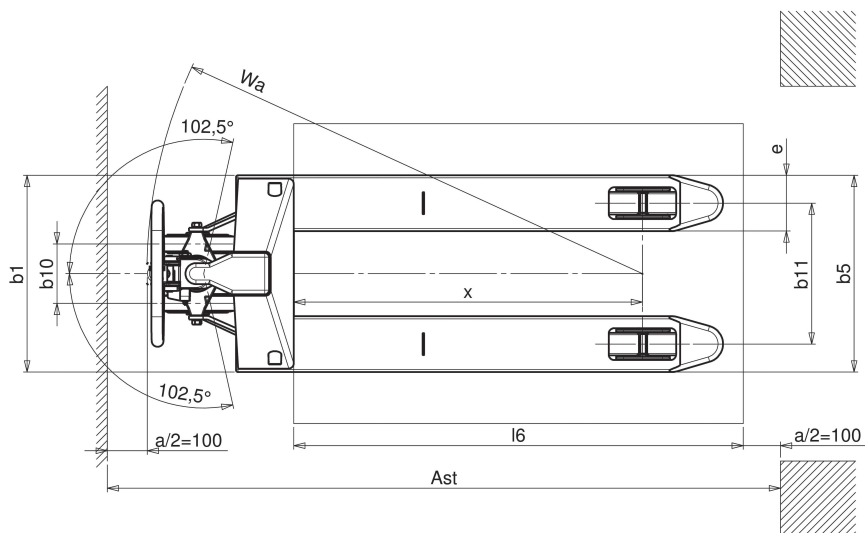
- Döntse vissza a hidraulikaszivattyút az alvázba, majd rögzítse a csavarral (2) és az anyával (1).
- Végezzen működésellenőrzést.

## 6 hónap használatot követő karbantartás

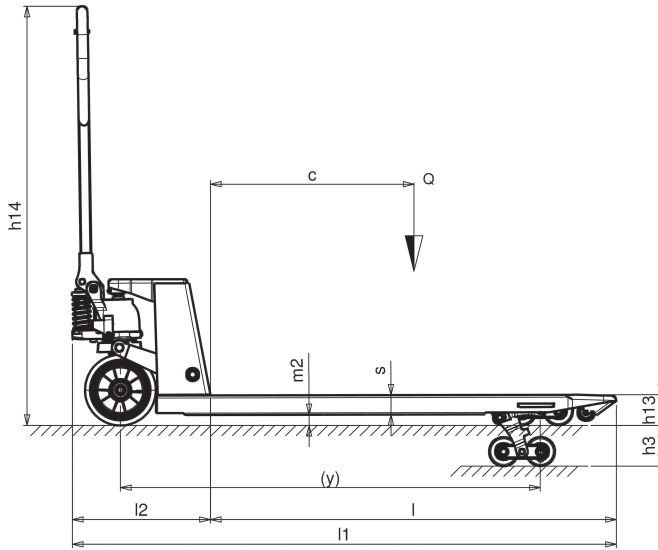
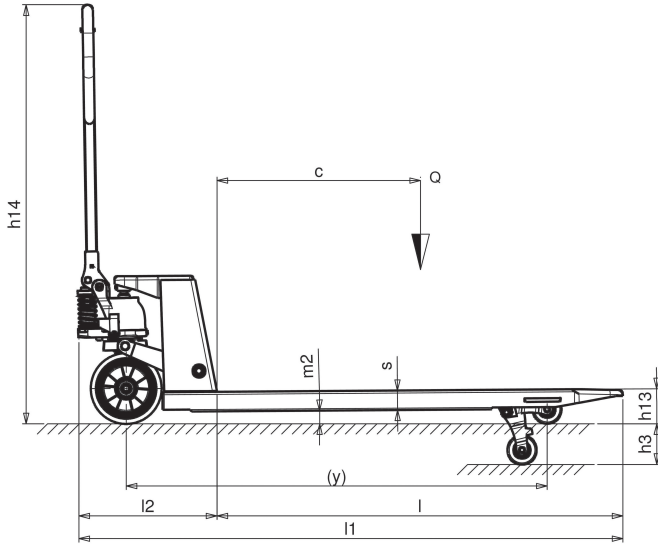
## Műszaki adatok

A HPT 25/HPT 25 GA/HPT 25 ST/HPT 30 mérete

## A HPT 25/HPT 25 GA/HPT 25 ST/HPT 30 mérete









## Műszaki adatlap



### MEGJEGYZÉS

Az értékek a normál változatú eszközökre érvényesek. A különböző változatok elterhetnek ettől az adattól.

### Kulcsadatok

		HPT 20 FL	HPT 25	HPT 25 GA	HPT 25 ST	HPT 30
Gyártó		STILL GmbH	STILL GmbH	STILL GmbH	STILL GmbH	STILL GmbH
Kezelés: kézi, gyalogoskíséretű, álló, vezetőüléssel, raklapmozgató		Kézi	Kézi	Kézi	Kézi	Kézi
Teherkapacitás/terhelés	Q (kg)	2000	2500	2500	2500	3000
Tehe súlypont	c (mm)	600	600	600	600	600

### Tömeg

		HPT 20 FL	HPT 25	HPT 25 GA	HPT 25 ST	HPT 30
Önsúly, első rakodógörgőkkel, szimpla	kg		61	61	67	67
Önsúly, első rakodógörgőkkel, tandem	kg	71	63	63	69	69

### Alváz

		HPT 20 FL	HPT 25	HPT 25 GA	HPT 25 ST	HPT 30
Első rakodógörgők, szimpla	mm		82 x 82	82 x 82	82 x 82	82 x 82
Első rakodógörgők, dupla	mm	55 x 58	82 x 60	82 x 60	82 x 60	82 x 60
Hátsó kormányzógörgők	mm	200 x 50	200 x 45 200 x 50	200 x 50	200 x 50	200 x 45 200 x 50
Görgők száma elől/hátul		4/2	2/2	2/2	2/2	2/2
			4/2	4/2	4/2	4/2

## Műszaki adatlap

## Alapméretek

		HPT 20 FL	HPT 25	HPT 25 GA	HPT 25 ST	HPT 30
Emelési magasság	h3 (mm)	115	115	115	115	115
Teljes hossz	l1 (mm)	1550	1550	1550	1550	1550
Teljes szélesség	b1 (mm)	525	525	525	525	525
Emelővillák mérete	s/e/l (mm)	40/160/ 1150	55/150/ 1150	55/150/ 1150	55/150/ 1150	55/150/ 1150
Fordulókör sugara	Wa (mm)	1367	1367	1367	1367	1367
Átjáró szélessége 1000×1200-as raklappal (hosszanti irányban)	Ast (mm)	2048	2048	2048	2048	2048

## Hőmérsékleti tartomány

		HPT 20 FL	HPT 25	HPT 25 GA	HPT 25 ST	HPT 30
Hőmérséklet	°C	-12 – +50	-12 – +50	-12 – +50	-30 – +50	-12 – +50

## A

Adattábla. ....	30
A gépkezelő jogai, kötelességei és a viselkedésére vonatkozó rendszabályok. ....	19
A görgők karbantartása. ....	54
A gyártó címe. ....	1
A hidraulikaolaj szintjének, valamint a hidraulikarendszer szivárgásmentességének ellenőrzése. ....	59
A kézikönyv időszerűsége. ....	6
A kézikönyv kiadásának dátuma. ....	6
A rakomány felemelése előtt. ....	40
Az alkalmazottakat érintő veszélyforrások. ....	15
Az ipari targonca	
Tisztítás. ....	46
Az ipari targonca átalakítása. ....	20

## Á

Általános információk. ....	2
Általános nézet. ....	28
Átszerelés. ....	20
Áttekintések. ....	0

## B

Biztonság. ....	0
Biztonsági ellenőrzés. ....	21
Biztonsági rendszerek helytelen használata. ....	20

## C

Címkézési pontok	
Áttekintés. ....	29

## Cs

Csomagolás. ....	8
------------------	---

## D

Dokumentáció érvényessége. ....	5
---------------------------------	---

## E

EK/EU-megfelelőségi nyilatkozat. ....	3
Emelés. ....	53
Emelőkapacitás. ....	40
Emelőrendszer. ....	36
Első emelő. ....	36
Karbantartás. ....	56
Vezérlők. ....	36

## F

Felelős személy fogalmának meghatározása. ....	18
Fennmaradó veszélyek és járulékos kockázatok. ....	13
Fogyóeszközök. ....	22
Hidraulikafolyadékkal kapcsolatos biztonsági adatok. ....	23
Olajok kezelésére vonatkozó biztonsági előírások. ....	22
Selejtezés. ....	24

## G

Gépkezelő. ....	19
-----------------	----

## H

Használat helye. ....	12
Hidraulikafolyadék. ....	23
Hűtőházakban történő használat. ....	43

## I

Információs szimbólumok. ....	6
-------------------------------	---

## K

Kapcsolatfelvételi adatok. ....	1
Karbantartási adattáblázat. ....	51
Karbantartási és ellenőrzési időközök. ....	49
Karbantartási időközök. ....	49
Karbantartási terv. ....	49
Karbantartással kapcsolatos biztonsági előírások	
Általános információk. ....	52
Károsodás. ....	20
Kormánykar	
Utánfutók. ....	33
Kormányzás felvonóban. ....	42
Kormányzógörgők	
Ellenőrzés. ....	54

## L

Leengedő berendezés	
Beállítás. ....	57

## M

Megfelelőségi jelölés. ....	2
Meghibásodás. ....	20

<b>Méreték</b>	
HPT 20 FL.....	66
HPT 25/HPT 25 GA/HPT 25 ST/HPT 30.....	64
Működési folyamatok ábrázolása.....	7
Működtetés.....	7
Műszaki adattlap.....	67
<b>N</b>	
Nem eredeti alkatrészekre vonatkozó figyelmeztetés.....	20
<b>O</b>	
Olajok.....	22
<b>R</b>	
Raklapok szállítása.....	41
Rakodóhidra hajtás.....	42
Rakományegységek felemelése.....	41
Rakományok kezelésével kapcsolatos biztonsági előírások.....	40
Rendszeres átvizsgálás.....	21
Rögzítőfék (speciális tartozék).....	39
<b>S</b>	
<b>Selejtezés</b>	
Összetevők.....	8
Speciális alkalmazási kockázatok az ipari targonca használata során.....	16
Speciális szakképzettséget nem igénylő karbantartási munkák.....	48

<b>Sz</b>	
Szabályos használat.....	10
Szakértő.....	18
Szakképzettség.....	48
Szállítás.....	44
Szemrevételezés.....	32
Szerzői jog és védjegyekre vonatkozó jog.....	6
Szokványos ábrázolás.....	7

<b>T</b>	
<b>Teher</b>	
felemelése.....	41
<b>Tehergörgők</b>	
Ellenőrzés.....	55
Tiltott használat.....	11
Tisztítás után.....	46

<b>U</b>	
UK Declaration of Conformity.....	4

<b>Ü</b>	
Üzemeltetési anyagok.....	51
Üzemeltető.....	18

<b>V</b>	
Vészleállítás.....	38
<b>Villák</b>	
Ellenőrzés.....	59



STILL GmbH

50988046039 HU - 12/2021 - 07